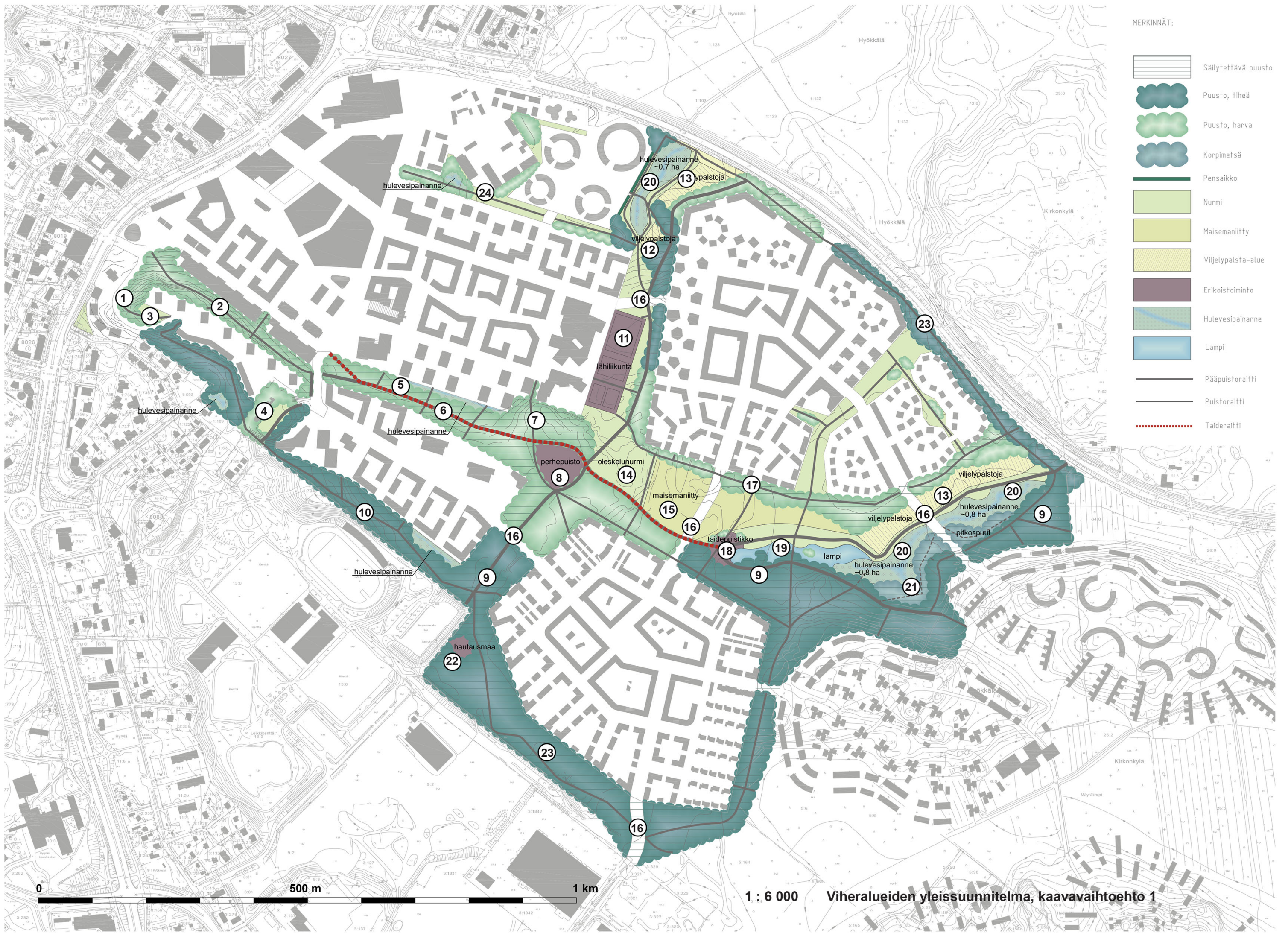


RYKMENTINPUISTO
OSAYLEISKAVALUONNOS
VIHERALUEIDEN YLEISSUNNITELMA

8.11.2013

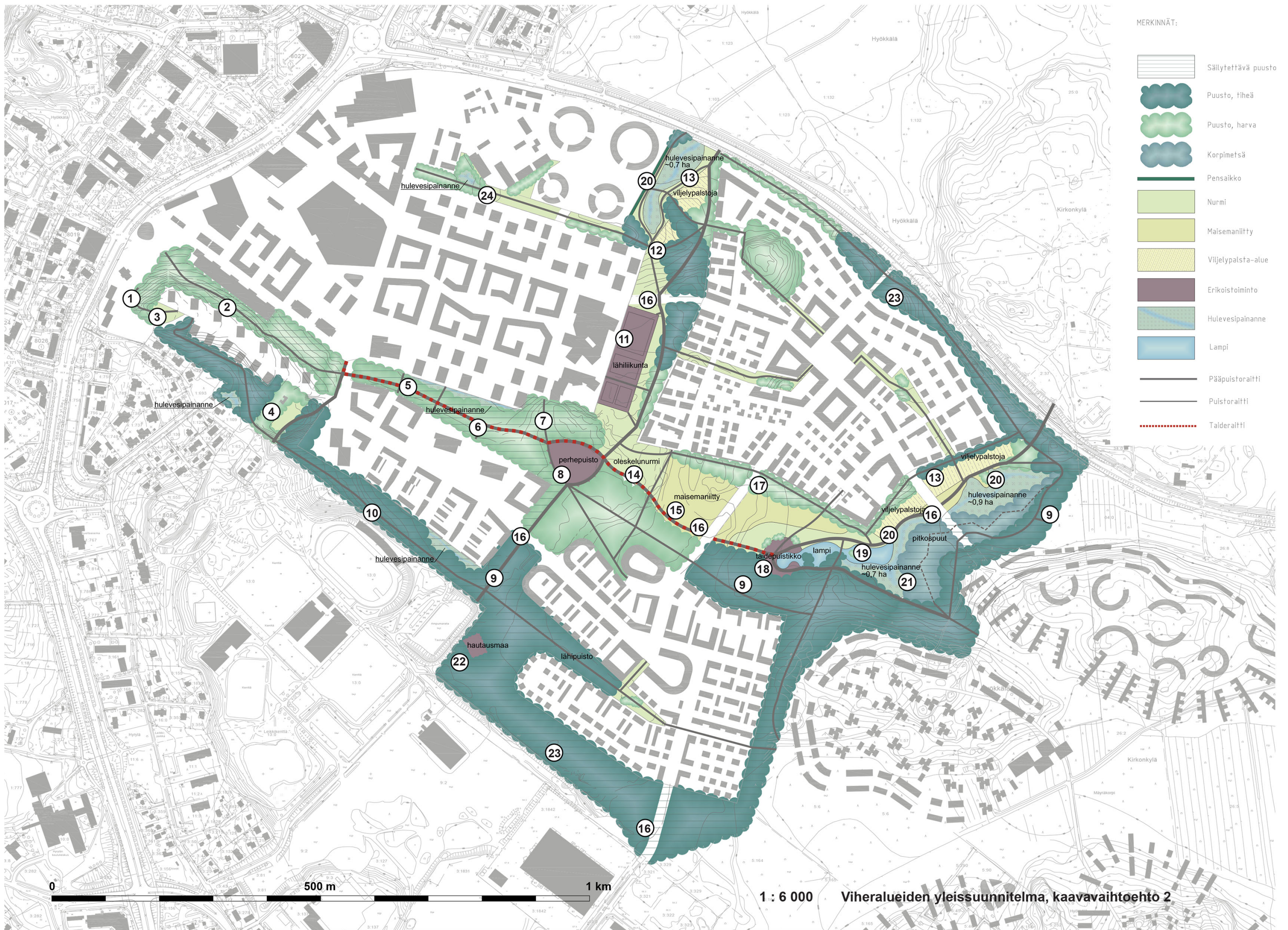


- MERKINNÄT:
-  Säilytettävä puusto
 -  Puusto, tiheä
 -  Puusto, harva
 -  Korpimetsä
 -  Pensaikko
 -  Nurmi
 -  Maisemaniitty
 -  Vijelypalsa-alue
 -  Erikoistoiminto
 -  Hulevesipainanne
 -  Lampi
 -  Pääpuistoraitti
 -  Puistoraitti
 -  Taideraitti

0 500 m 1 km

1 : 6 000

Viheralueiden yleissuunnitelma, kaavavaihtoehto 1



- MERKINNÄT:**
- Säilytettävä puusto
 - Puusto, tiheä
 - Puusto, harva
 - Korpi metsä
 - Pensaikko
 - Nurmi
 - Maisemaniitty
 - Viljelypalsta-alue
 - Erikoistoiminto
 - Hulevesipainanne
 - Lampi
 - Pääpuistoraitti
 - Puistoraitti
 - Taideraitti

0 500 m 1 km

1 : 6 000 Viheralueiden yleissuunnitelma, kaavavaihtoehto 2

1. Mäntyharjanne

Mäntyharjanne on voimakas maisemallinen elementti, ja harjanteen maastonmuodot ja puusto säilytetään. Tavoitteena on puistometsä, jonka pääpuulajina on mänty ja jonka pohjakasvillisuus on luonnonkasvillisuutta.



Valokuva nykytilanteesta

2. Kirkonmäen rinnepuisto

Rinteiden luonne säilytetään nykyisenä sekä rinteiden etelä- että pohjoispuolella. Pohjoispuolella alarinteiden avoin nurmipinta vaihettuu ylärinteessä puoliavoimeksi sekapuuston pilaristoksi. Pohjakasvillisuutena on avoimemmissa kohdilla hoidettu niittynurmipinta ja tiheämmissä kohdissa luonnonkasveja sisältävä niittynurmi. Rinteessä kulkee ulkoi-lureitti Hyrylän keskustaan.



Valokuva nykytilanteesta

3. Kirkkopuistikko

Kirkon entiselle sijaintipaikalle perustetaan pieni puistikko. Kirkon sijaintipaikkaa voidaan tuoda esille esimerkiksi kiveyksellä.

4. Lämpökeskuksen alue

Yksi pääreiteistä urheilukeskukseen kulkee pienen painanteen kautta vanhan lämpökeskuksen editse. Harjanteiden väliin jäävään painanteeseen voidaan luodatoiminnallinen puistikko, jota voidaan hyödyntää esimerkiksi vapaa-ajan toimintoihin osana lämpökeskuksen rakenteita.

Puistikon länsipuolelle voidaan sijoittaa hulevesipainanne, jonka reunat liittyvät saumattomasti ympäröivään pohjakasvillisuuteen. Painanteen pohjaan istutetaan kosteikkokasveja.



Valokuva nykytilanteesta

5. Puistometsä

Alue aloittaa Rykmentinpuiston varsinaisen keskuspuiston, ja sen nykyinen luonne puistomaisena mänty- ja kuusimetsänä säilytetään. Tavoitteena on puoliavoin puistometsä, jonka pohjakasvillisuus on suurelta osin luonnonkasvillisuutta. Metsikön läpi johtavan kevytliikenteen pääreitit varsi rakennetaan laadukkaaksi ja houkuttelevaksi yhteydeksi. Reitin varret ovat luonteeltaan avoimet.

Metsikön pohjoisreunalla tontteihin rajautuen rakennetaan kapea, pitkänomainen hulevesipainanne. Painanteen reunat liittyvät saumattomasti ympäröivään pohjakasvillisuuteen. Painanteen pohjaan istutetaan kosteikkokasveja.



Referenssikuva

6. Taideraitti

Keskusaukioilta lammelle kulkeva pääreitti toimii taideraittina, jonka varrelle sijoitetaan Aune Laaksosen taidesäätien kokoelman ulkoveistoksia. Raitti mitoitetaan ja suunnitellaan niin, että voi toimia nopeana pyöräily-yhteytenä Keravan asemien suuntiin.

7. Kallioinen puistometsä

Kallioinen metsäinen kukkula kehitetään kallioiseksi puoliavoimeksi puistometsäksi. Aluskasvillisuutena suositaan olevaa metsänpohjan varpukasvillisuutta. Paikalta avautuu näkymä kohti pohjoista.



Referenssikuva

8. Perhepuisto

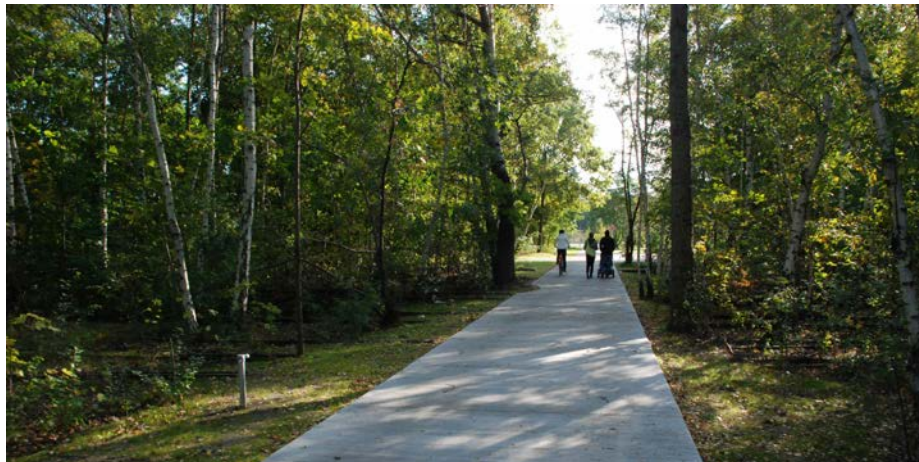
Kukkulan laella, itä-länsisuuntaisen ja pohjois-eteläsuuntaisen viherakselin risteämiskohdassa sijaitsee perhepuisto. Puisto toimii alueen asukkaiden vihreänä kohtaamispaikkana. Puistossa on toimintaa kaiken ikäisille, esimerkiksi leikkiapuisto, pienimuotoisia pelialueita, mahdollisuus päivähoitopalveluihin ja voimistelulaitteita kaiken ikäisille. Puutarhamaisella kasvillisuudella, kuten kukkivilla kivikkokasveilla perhepuistoon luodaan puistomainen ilme. Tavoitteena on ympäristöllisesti laadukas ja yhtenäinen kokonaisuus.



Referenssikuva

9. Lähimetsät

Tiiviillä lähimetsillä luodaan alueelle luonnon tuntua. Metsissä kulkee monipuolinen reitistö: nopean liikkumisen pääreittejä, pienempiä metsäpolkuja sekä talvisin hiihtoladuiksi soveltuvia kuntopolkuja.



Referenssikuvia

10. Urheilukeskuksen viereinen männikkökangas

Mäntykankaalla kulkevalta polulta avataan näkymiä alempana sijaitsevaan avoimeen urheilupuistoon. Yhteyksiä kävelylle ja polkupyöräilylle järjestetään tarvittavasti.



Valokuva nykytilanteesta

11. Lähiliikunta

Lähiliikunta-alueella on urheilukenttiä itsenäiseen lähiliikuntaan ja yhtenäiskoulun käyttöön. Sopivia ovat mm. esimerkiksi jalkapalloon ja luisteluun sopivan monitoimikentän lisäksi esimerkiksi koripallokenttä ja PANNAfootball-kenttä.



Referenssikuva

12. Lehto

Säästettävä lehtolaikku, jota jätetään luonnontilaiseksi. Reitit linjataan niin, että lehdon poikki ei synny kulkutarvetta. Rakentamisen aikana tulee kiinnittää huomiota alueen säilyttämiseen.

Lehdon viereen ehdotetut viljelypalstat sijaitsevat nykyisellä pellolla.

13. Viljelypalsta-alueet

Suunnittelualueelle sijoitetaan viljelypalsta-alueita. Palsta-alueet sijaitsevat pitkänomaisina rinteiden juurella, jotta ne istuisivat mahdollisimman hyvin maastoon ja jotta viljelypalstojen usein puolikorkea kasvillisuus ei tukkisi näkymiä. Palsta-alueiden ja asutuksen väliin istutetaan kerroksellinen puustovyöhyke, joka muodostuu korkeista puista, korkeista pienikokoisista puista ja korkeista pensaista. Palsta-alue rajataan puistosta pensasistutuksin.

Alueen pohjoisosan palsta-alue muodostaa jatkoa Kulloontien pohjoispuolella sijaitsevalle peltoaukealle.

14. Oleskelunurmi

Alueelle luodaan avoin nurmipinta oleskeluun, leikkiin ja vapaamuotoiseen liikuntaan. Puustovyöhykkeiden reunoille sijoitetaan ulkokalusteita kuten pöytäryhmiä, aurinkotuoleja ja penkkejä. Avoin nurmi yhdistää yhtenäiskoulun liikuntakenttiä ja perhepuistoa.

15. Maisemaniitty

Avoin maisema yhdistää kylä toisiinsa visuaalisesti ja parantaa orientoitavuutta keskuspuistossa. Maisemaniitty voi olla osittain toiminnallista niittynurmea, osittain helppohoitoista luonnonniittyä sekä osittain väriiloistetta tuovaa kukkaniittyä (esim. ruiskukka, päivänkakkara).



Referenssikuva

16. Sillat

Keskuspuistoa halkaisee useampi kahta kylää yhdistävä katu. Puiston jatkuvuus toteutetaan eritasossa joko puistosillana tai nostamalla katu sillalle. Tällä tavalla mahdollistetaan katkeamaton puistotila ja keskeisten yhteyksien laadukas kytkentä mm. koulureiteille ja hiihtoladuille.

Siltapenkereiden pintamateriaalit ja kasvillisuus suunnitellaan osana muuta puistotilaa.

Siltojen alustoihin ja valaistukseen kiinnitetään erityistä huomiota ja niitä käsitellään osana ympäröivää puistoa



Referenssikuva

17. Reunakasvillisuus

Puiston ja asutuksen väliin istutetaan kerroksellinen puustovyöhyke, joka muodostuu korkeista puista, koristeellisista pienikokoisista puista ja korkeista pensaista. Reunavyöhykkeellä kulkee viereisiin kortteleihin liittyvä puistoraitti.

18. Taidepuistikko

Taideraitin päätepisteenä on lammen rannalla sijaitseva taidepuistikko. Taidepuistikossa on esillä Aune Laaksosen taidesäätiön kokoelman ulkoveistoksia. Puistossa voi olla vaihtuva näyttely.

19. Lampi

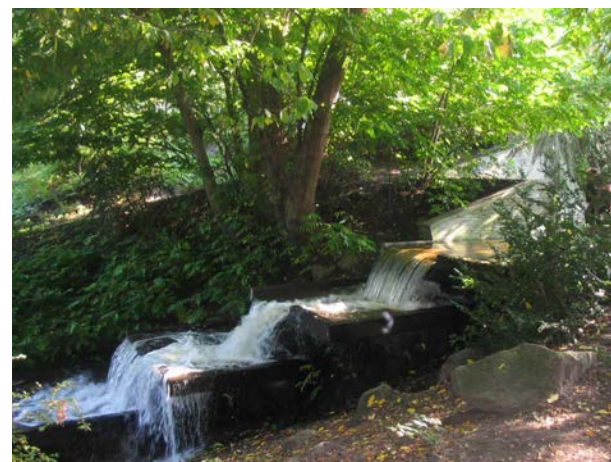
Keskuspuiston kohokohta on puistolampi. Lammen vieressä oleva hulevesipainanne johtaa lammen ympäristön kaksijakoiseen käsittelyyn. Taidepuiston puoli käsitellään laadukkaana, mahdollisesti osin kivettynä ja aukiomaisena alueena ja itäpuoli luonnonmukaisen tyyppisenä hulevesien käsittelyn johdosta. Käsitteleyerot näkyvät selvästi havaittavasti mm. maiseman rajaamisessa puustolla ja puuston lajivalinnoissa. Lammen polveileva muoto luo vaihtelevia näkymiä ja luo tilan tuntua. Lampea kiertää puistoraitti. Lampi toimii hulevesien viivytysalanaan yhdessä hulevesialtaiden ja -painanteiden kanssa.



Referenssikuvia

20. Hulevesipainanteet

Viheralueilla on muutama suuri ja useampi pieni hulevesipainanne. Painanteet ovat pääosin loivia ja nurmipintaisia, ja ne liittyvät saumattomasti ympäröivään kasvillisuuteen. Usein veden vallassa oleva painanteen osa istutetaan kosteikkokasvillisuudella. Vesi kuljetetaan painanteisiin erilaisin keinoin, esimerkiksi loivissa nurmipainanteissa ja vesiportailla.



Referenssikuvia

21. Korpimetsä

Kosteassa korpimetsässä kulkeminen on järjestetty pitkospuilla. Kevytliikenteen pääreitti johdetaan korpimetsän vierestä.



Referenssikuva

22. Vanha ortodoksihautausmaa

Hautausmaan ympäristö säilytetään tapaan kuuluvan metsäisenä. Alue on suojeltu, ja sen lähiympäristöä koskevista suunnitelmista ja hoitotoimenpiteistä neuvotellaan museoviranomaisen kanssa.

23. Suojavyöhyke

Tiivis metsäinen suojavyöhyke erottaa asuinalueet Sulan työpaikka-alueesta. Kulloontien varren vyöhyke toteutetaan laadukkaana viheralueena, jonka kautta johdetaan kevytliikenteen reitti Keravan suuntaan. Kortteleiden meluntorjunta järjestetään rakennusten sijoittamisella, viheralueelle ei toteuteta rakenteellista meluntorjuntaa.

24. Hyökkälän viheralue

Viheralue erottaa keskustamaista rakentamista museoalueesta ja vanhoista asuinrakennuksista. Viheralue voidaan jakaa eri tyyppisiin pienipiirteisiin osiin. Alueen länsiosan ilmettä kehitetään nykyisen kaltaisena rehevänä, mutta hoidettuna puustona. Nykyisiä avoimia alueita jaetaan kasvillisuudella osiin.

